

Istruzioni per l'aggiornamento della configurazione dei transmodulatori serie S/D FLEX in seguito al cambio dei PID Audio e Video di alcuni programmi

OPERAZIONI PRELIMINARI

Nel caso si stia utilizzando il software OFFEL MANAGER per la prima volta, seguire le istruzioni contenute nella 'Guida rapida all'uso' che si trova in formato cartaceo in accompagnamento al cd di installazione e che riportiamo qui di seguito per completezza:

ATTENZIONE: per potersi interfacciare con il transmodulatore, nel pc deve essere impostato un indirizzo IP statico

Guida rapida all'uso

Per la programmazione di transmodulatori S/D FLEX

Il software OFFEL MANAGER è compatibile con i sistemi operativi Windows® 7, Windows® 8 e Windows® 10.

Installare il software OFFEL MANAGER sul PC, collegare il transmodulatore S/D FLEX al PC mediante il cavo Ethernet (fornito in dotazione) ed alimentare il transmodulatore.

All'avvio del software OFFEL MANAGER si apre la finestra Connessione ad apparato, all'interno della quale è possibile scegliere fra tre diverse modalità di connessione:

Selezione apparato tramite IP: consente di collegarsi direttamente al transmodulatore S/D FLEX, conoscendone l'indirizzo IP;

Connessione remota tramite Cloud: consente il collegamento da remoto tramite il Cloud Offel;

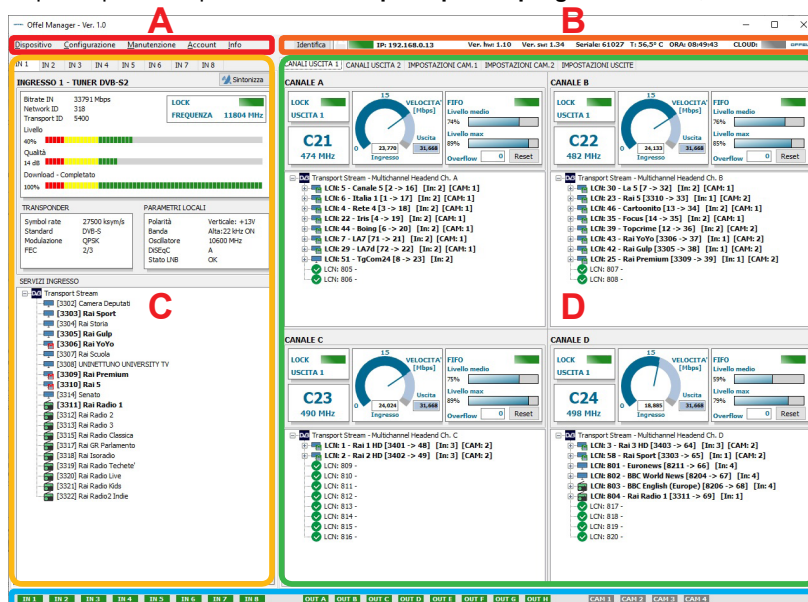
Ricerca apparato su rete locale (OPZIONE CONSIGLIATA)

consente di individuare il transmodulatore cui ci si vuole collegare tra tutti i dispositivi presenti sulla rete locale e modificarne l'indirizzo IP se non coerente con quello del PC.

Cliccando su **Ricerca apparato su rete locale** si apre la finestra Discovery.

1. Premere Avanti per visualizzare la lista dei dispositivi connessi in rete.
2. Selezionare il dispositivo di interesse cliccandovi sopra e premere Avanti: il software confronta l'indirizzo IP del transmodulatore con quello del PC.
3. Se il transmodulatore appartiene ad una rete diversa da quella del PC, scegliere se spostare l'indirizzo IP del transmodulatore sulla rete del PC (scelta consigliata) o viceversa. Procedere con Avanti.
4. Si consiglia di lasciare che il software assegni un nuovo indirizzo automaticamente (impostazione di default) e procedere con Avanti.
5. Il software mostra il nuovo indirizzo assegnato. Cliccare su OK per confermare e stabilire la connessione.

A questo punto si apre la **schermata principale di programmazione**, che è così articolata:



Impostazioni di fabbrica
dei transmodulatori S/D FLEX:

Indirizzo IP: 192.168.1.200
Subnet mask: 255.255.255.0
Gateway: 192.168.1.1



A Barra dei menù:
vedi pag. 4.

B Barra di stato:
vedi pag. 4.

**C Programmazione
parametri
in ingresso:**
vedi pag. 2.

**D Programmazione
parametri
in uscita:**
vedi pag. 3.

E Barra I/O:
vedi pag. 4.

AGGIORNAMENTO DELLA PROGRAMMAZIONE IN SEGUITO AL CAMBIO DEI PID

In seguito al cambio dei PID Audio e Video di un servizio, per ripristinarne la corretta visione basterà

1. rimuovere il servizio dall'elenco dei servizi presenti nel corrispondente mux in uscita
2. ed aggiungerlo nuovamente nella medesima posizione.

In questo modo il transmodulatore memorizzerà i nuovi PID e la visione del programma sarà ripristinata, senza necessità di **sintonizzare nuovamente tutti i televisori**.

Vediamo nel dettaglio come fare:

1. Rimuovere il servizio dal mux di uscita

Per rimuovere un servizio (es: Rete 4 HD) dalla lista del mux in uscita occorre:

- selezionarlo con il mouse (fig. 1)

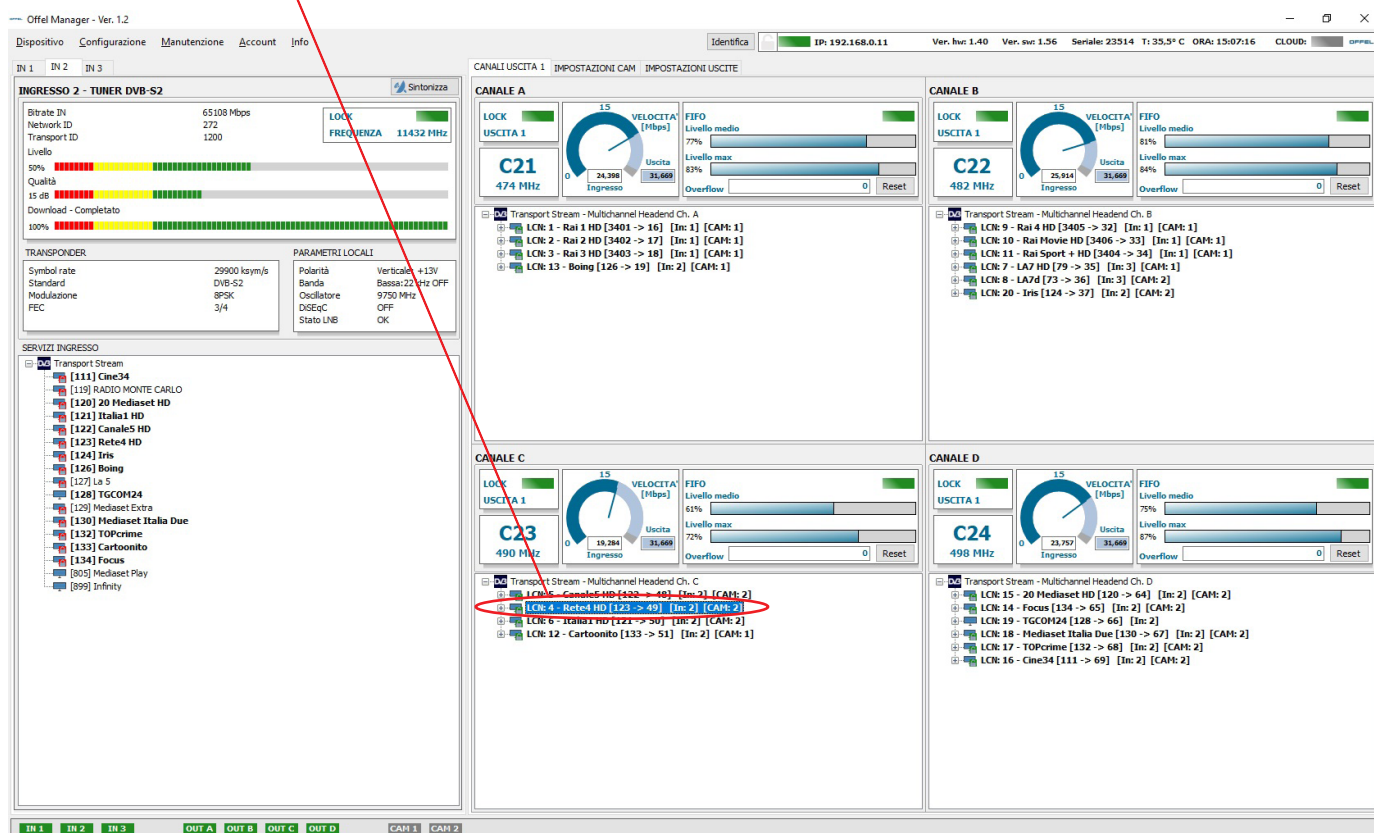


Fig. 1

- premendo il tasto destro del mouse scegliere la voce RIMUOVI SERVIZIO dal menù contestuale (fig. 2);
in alternativa si può premere il tasto CANC della tastiera.

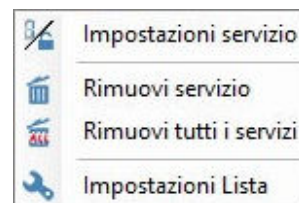
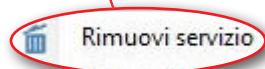


Fig. 2

ATTENZIONE:

se il transmodulatore è dotato di due slot per CAM (es. art. 16-792) PRIMA di cancellare il servizio è opportuno annotarsi da quale delle due CAM viene decodificato:

es.:

- LCN: 6 - Italia1 HD [121 -> 50] [In: 2] [CAM: 2]
- LCN: 12 - Cartoonito [133 -> 51] [In: 2] [CAM: 1]

ITALIA 1 HD viene decodificato dalla CAM 2
CARTOONITO viene decodificato dalla CAM 1

Questa informazione verrà utilizzata quando il servizio dovrà essere aggiunto di nuovo nel mux di uscita.

Rev. 0 09.2021

- alla comparsa della finestra che chiede di confermare la cancellazione del servizio, premere il pulsante "OK" (fig. 3);

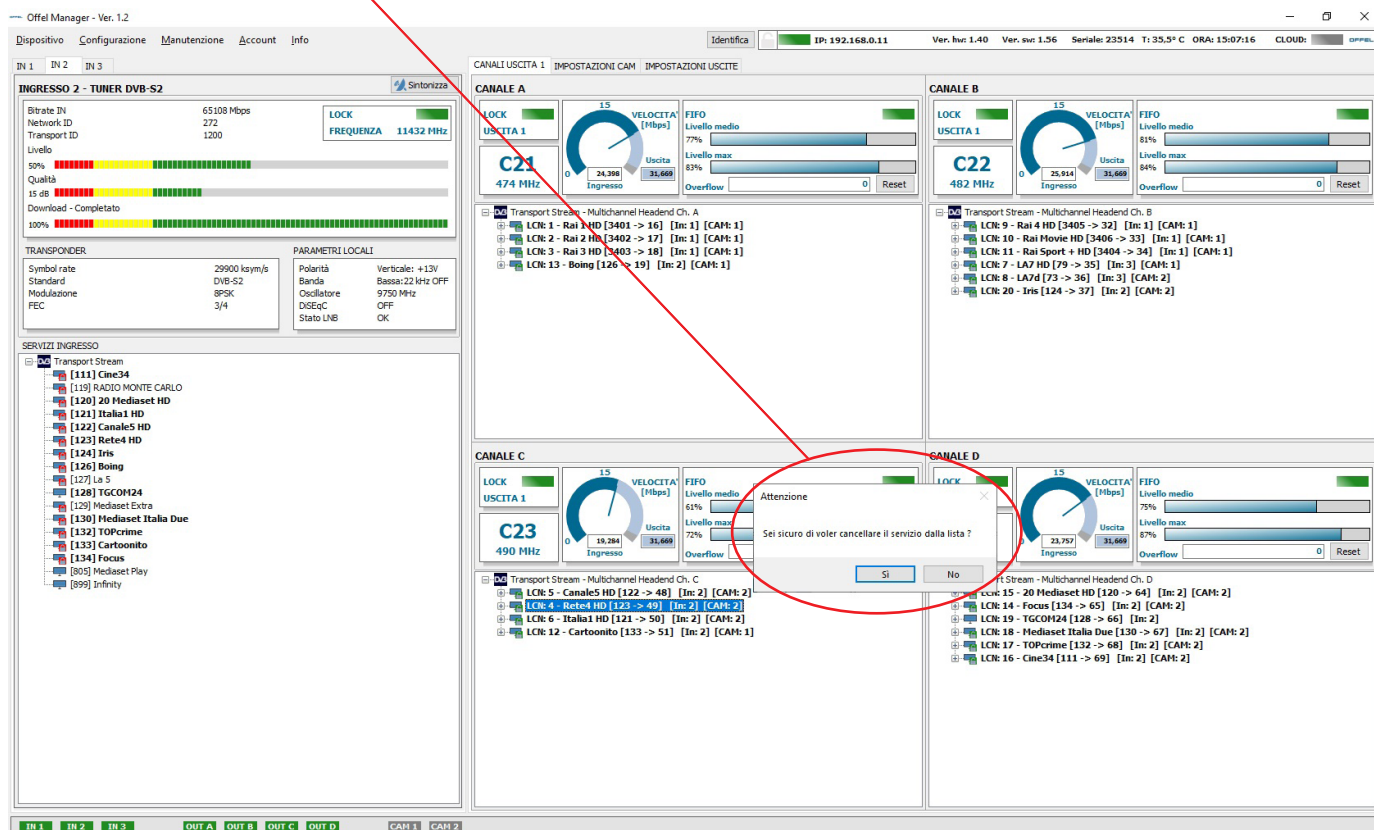


Fig. 3

- il servizio è stato cancellato con successo. La posizione prima occupata dal servizio è ora libera (fig. 4). Notare come il numero LCN ("LCN 4", nel nostro esempio) rimanga comunque memorizzato.

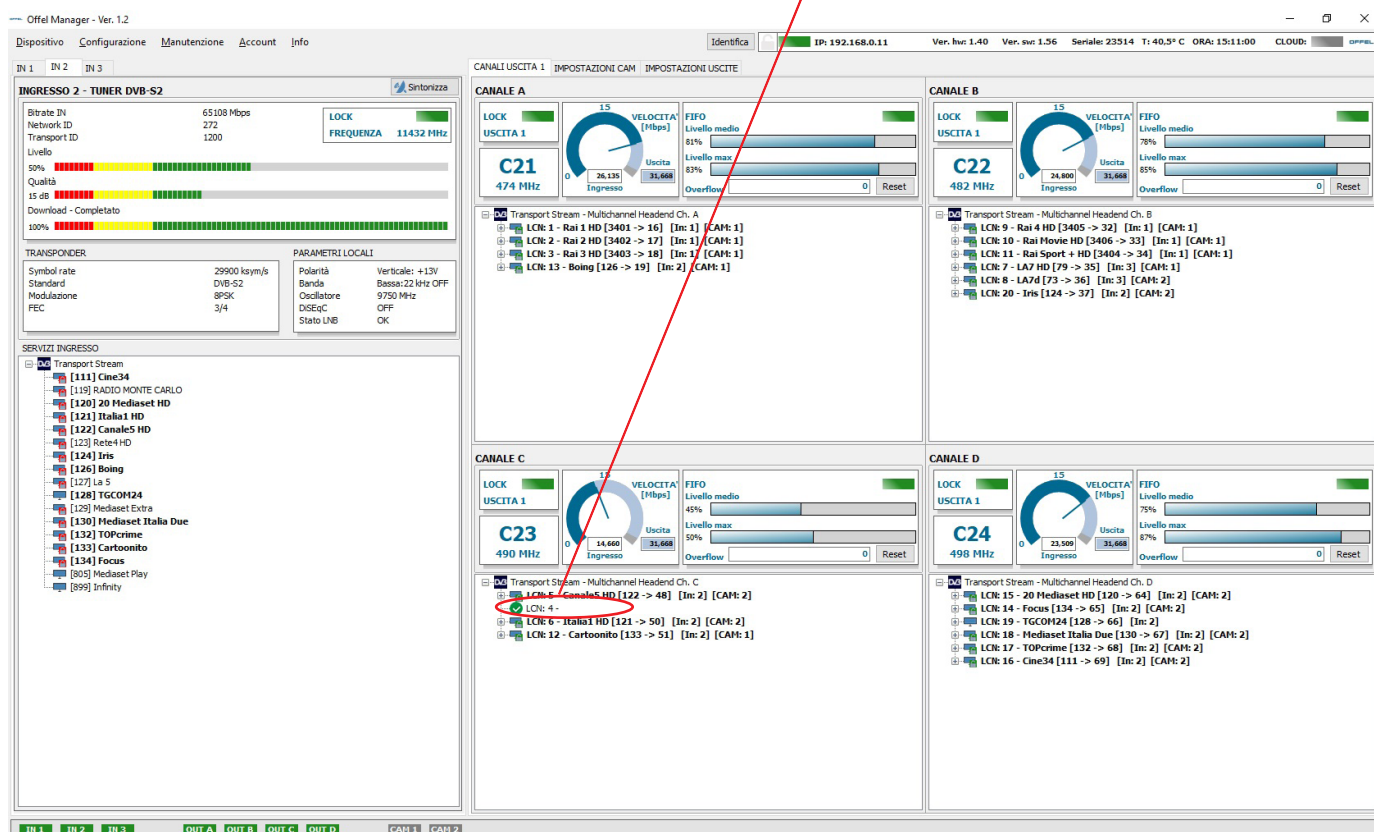


Fig. 4

2. Aggiungere nuovamente il servizio al mux di uscita

Per aggiungere nuovamente un servizio (es: Rete 4 HD) nella medesima posizione della lista del mux in uscita dal quale è stato precedentemente eliminato basterà:

- spostarsi sul TAB dell'ingresso su cui è presente il servizio da aggiungere (fig. 5) e, tenendo premuto il tasto sinistro del mouse, trascinarlo sul pannello del canale di uscita desiderato e rilasciare il mouse (drag & drop).

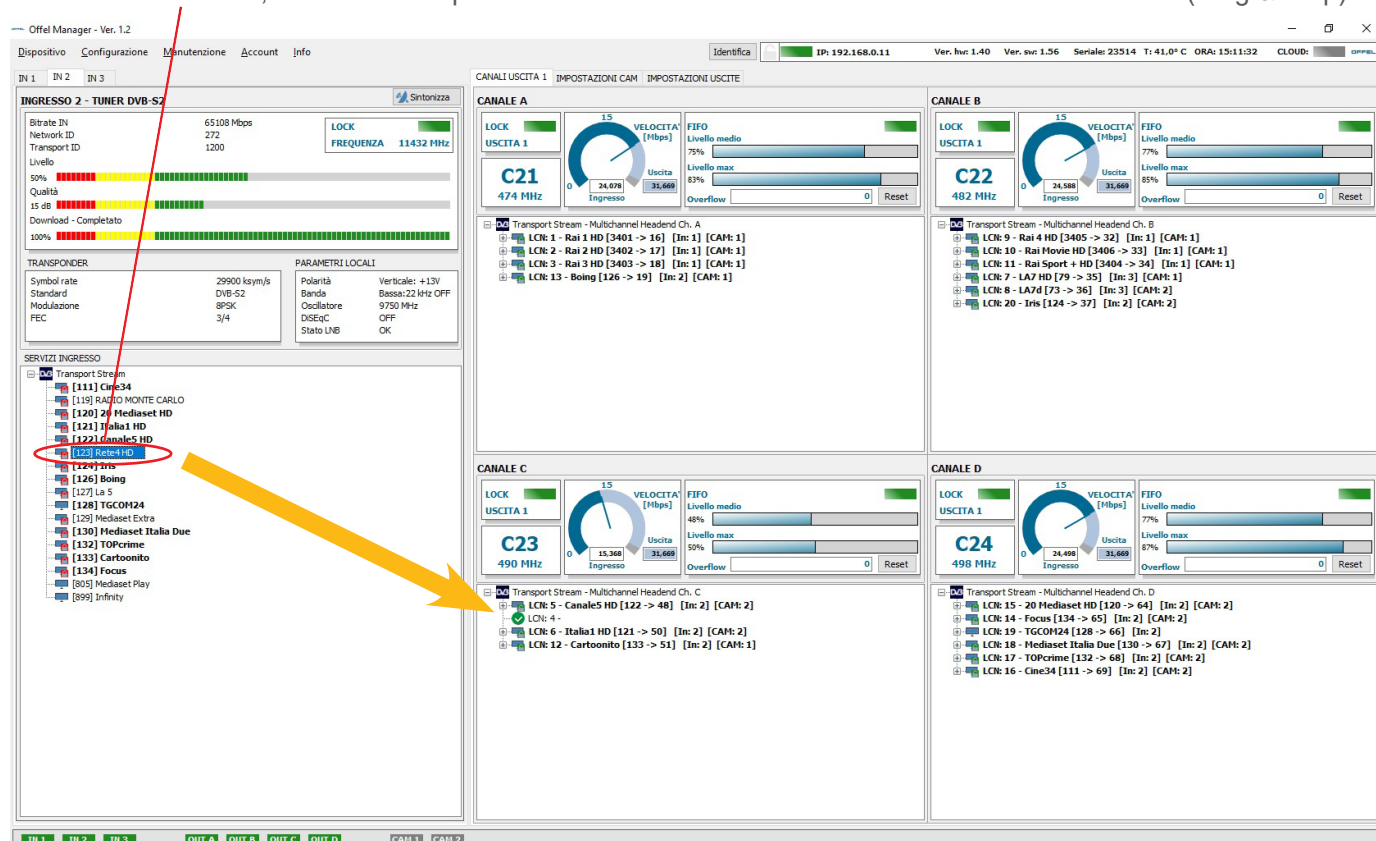


Fig. 5

- si apre così la finestra AGGIUNGI SERVIZIO (fig. 6): selezionare la CAM con cui decodificare il servizio dall'apposito menù a discesa e premere OK per confermare le impostazioni (fig. 7).

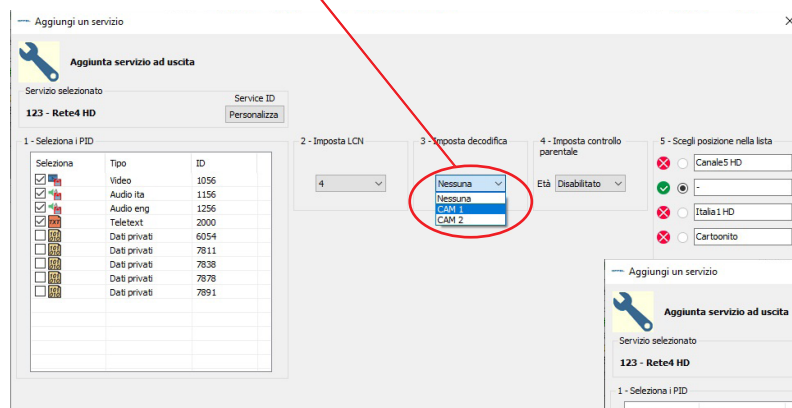


Fig. 6

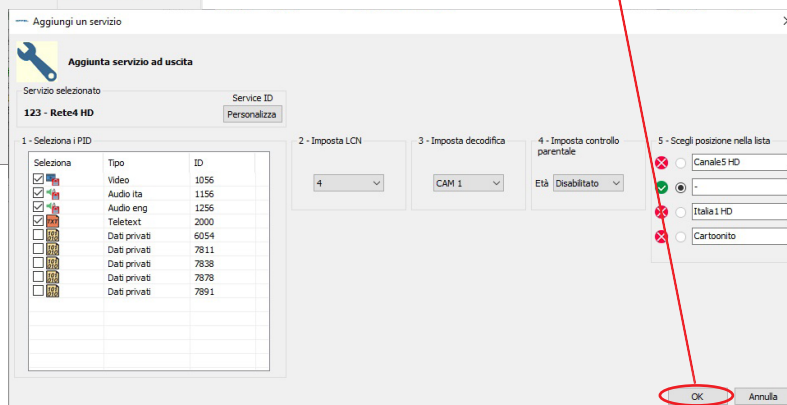


Fig. 7

Rev. 0 09.2021

FINITO.

Anche se visivamente non sembra sia cambiato nulla (fig. 8), questa operazione ha consentito al transmodulatore di acquisire i nuovi PID Audio e Video del servizio, che è di nuovo visibile su tutti i televisori.

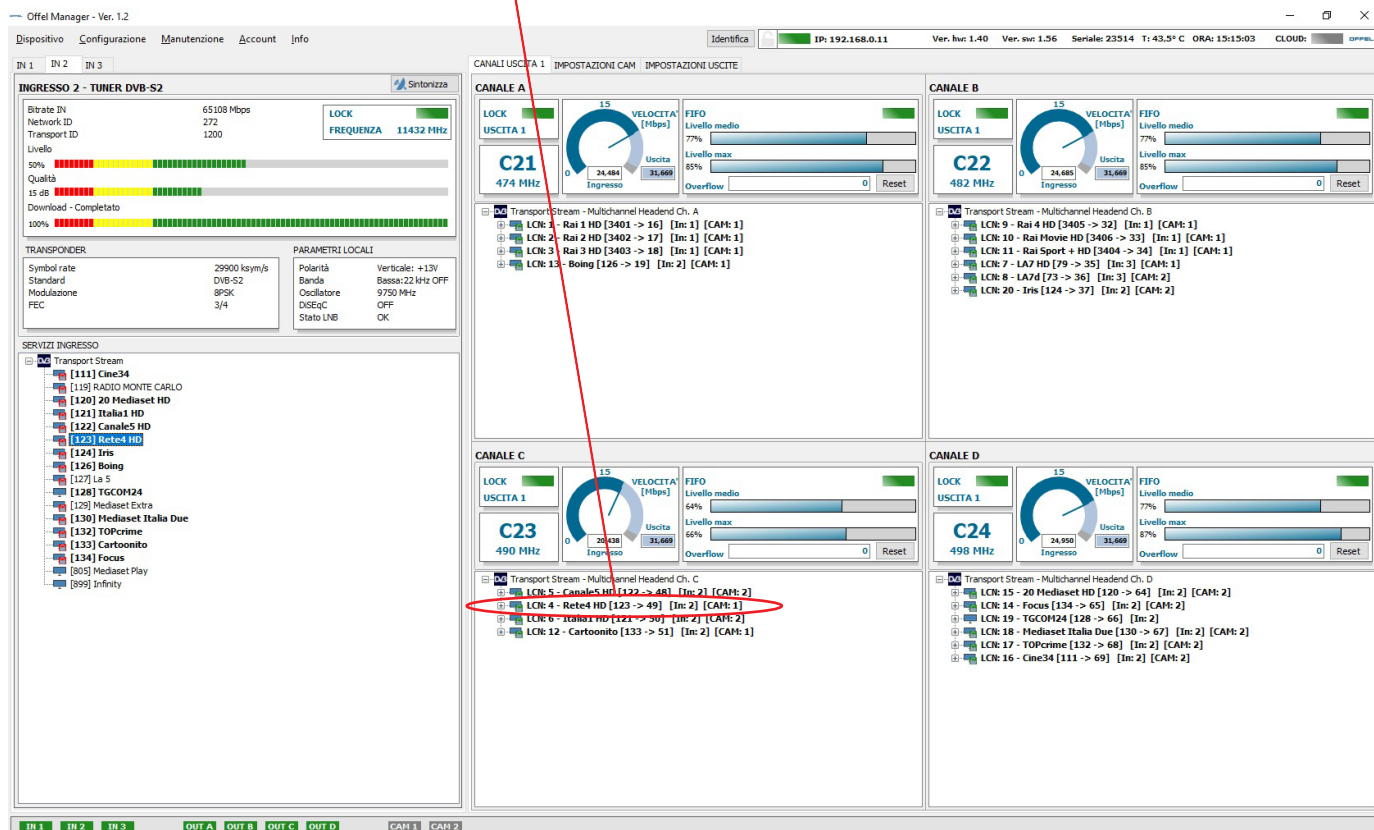


Fig. 8

Ripetere i passaggi illustrati finora per ciascun servizio interessato dal cambio dei PID.

Una volta ultimate le operazioni si consiglia di salvare la nuova configurazione tramite il menù Salva Configurazione.